

**АДМИНИСТРАЦИЯ ЛЮБИНСКОГО ГОРОДСКОГО ПОСЕЛЕНИЯ
ЛЮБИНСКОГО МУНИЦИПАЛЬНОГО РАЙОНА
ОМСКОЙ ОБЛАСТИ**

ПОСТАНОВЛЕНИЕ

24.04.2019 г. № 97-п

р.п. Любинский

О внесении изменений в постановление Администрации Любинского городского поселения от 26.02.2016 года № 68-п «Об утверждении административного регламента предоставления муниципальной услуги «Выдача архивных справок, архивных копий и архивных выписок о приватизации имущества по запросам физических лиц на территории Любинского городского поселения Любинского муниципального района Омской области»

В соответствии с Федеральным законом от 27.07.2010г. № 210-ФЗ « Об организации предоставления государственных и муниципальных услуг», в целях приведения нормативных правовых актов Администрации Любинского городского поселения Любинского муниципального района Омской области в соответствие с действующим законодательством, руководствуясь Уставом Любинского городского поселения Любинского муниципального района Омской области, Администрация Любинского городского поселения,

ПОСТАНОВЛЯЕТ:

1. Внести изменения в постановление Администрации Любинского городского поселения от 26.02.2016 №68-п «Об утверждении административного регламента предоставления муниципальной услуги «Выдача архивных справок, архивных копий и архивных выписок о приватизации имущества по запросам физических лиц на территории Любинского городского поселения Любинского муниципального района Омской области.

1.2. Административный регламент предоставления муниципальной услуги «Выдача архивных справок, архивных копий и архивных выписок о приватизации имущества по запросам физических лиц на территории Любинского городского поселения Любинского муниципального района Омской области» согласно приложения, изложить в новой редакции.

2. Настоящее постановление опубликовать в бюллетене «Любинский муниципальный вестник» и разместить на официальном сайте в информационно-телекоммуникационной сети «Интернет».

3. Постановление вступает в силу со дня официального опубликования.

4. Контроль за исполнением настоящего постановления оставляю за собой.

Глава Любинского
городского поселения

С.А.Князева

Приложение
к постановлению
Администрации Любинского
городского поселения
от 24.04.2019г. № 97-п

АДМИНИСТРАТИВНЫЙ РЕГЛАМЕНТ
предоставления муниципальной услуги
«Выдача архивных справок, архивных копий и архивных выписок о
приватизации имущества по запросам физических лиц на территории
Любинского городского поселения Любинского муниципального района
Омской области»

Раздел I. Общие положения

Подраздел 1. Предмет регулирования регламента

1. Административный регламент предоставления муниципальной услуги «Выдача архивных справок, архивных копий и архивных выписок о приватизации имущества по запросам физических лиц на территории Любинского городского поселения Любинского муниципального района Омской области» (далее – муниципальная услуга, Административный регламент) разработан с целью повышения качества и доступности предоставления муниципальной услуги по выдаче архивных справок, архивных копий и архивных выписок о приватизации имущества по запросам физических лиц, создания благоприятных условий для получения муниципальной услуги.

Подраздел 2. Круг заявителей

2. Заявителями на предоставление муниципальной услуги выступают физические лица (граждане Российской Федерации) (далее - заявители).

3. С заявлением вправе обратиться представители заявителя, действующие в силу полномочий, основанных на оформленной в установленном гражданском законодательством Российской Федерации порядке, доверенности (далее – представитель заявителя).

Подраздел 3. Требования к порядку информирования
о предоставлении муниципальной услуги

4. Информация о местонахождении, графике работы, справочных

телефонах, адресе официального сайта в информационно-телекоммуникационной сети "Интернет" (далее – сеть Интернет), электронной почте Администрации Любинского городского поселения Любинского муниципального района Омской области (далее – Администрация), размещается:

1) на информационных стендах Администрации по адресу 646171, Омская область, Любинский район, р.п. Любинский, ул. Октябрьская 81;

2) Информацию о порядке предоставления муниципальной услуги и услуг, которые являются необходимыми и обязательными для предоставления муниципальной услуги, можно получить непосредственно в Администрации Любинского городского поселения и по телефону 8 (38175) 2-15-52, а также в информационно-телекоммуникационной сети «Интернет» по адресу www.lubin.omskportal.ru, на портале государственных и муниципальных услуг Омской области по адресу: www.omskportal.ru,

5. График работы:

понедельник- четверг с 8.30 до 17.45,

пятница – неприемный день,

обед с 13.00 до 14.00,

выходные – суббота, воскресенье, праздничные дни

Приём документов, предоставление информации и сведений, консультирование граждан, предусмотренных регламентом, осуществляется специалистами Администрации в рабочие дни: понедельник – четверг с 8³⁰ ч. до 13⁰⁰ ч. 14⁰⁰ ч. до 17⁴⁵ ч., пятница не приемный день.

6. При ответах на телефонные звонки или устные обращения граждан специалист Администрации, ответственный за предоставление информации о муниципальной услуге, подробно и в вежливой (корректной) форме консультирует обратившихся по интересующим их вопросам. Ответ на телефонный звонок должен начинаться с информации о наименовании Администрации, фамилии, имени, отчестве специалиста Администрации, принявшего телефонный звонок, наименовании его должности. Время разговора не должно превышать десяти минут.

При невозможности специалиста Администрации, принявшего звонок, самостоятельно ответить на поставленные вопросы, телефонный звонок должен быть переадресован (переведен) на другого специалиста Администрации или обратившемуся должен быть сообщен телефонный номер, по которому можно получить необходимую информацию.

7. Сведения о ходе предоставления муниципальной услуги по обращениям, поступившим по электронной почте, предоставляются Администрацией по электронной почте не позднее трех рабочих дней с момента получения обращения.

8. Обращения о порядке предоставления муниципальной услуги, поступившие в Администрацию в письменной или электронной форме, рассматриваются в течение тридцати календарных дней со дня регистрации письменного обращения.

9. На интернет-сайте Администрации подлежит размещению следующая

информация:

- 1) Административный регламент с приложениями, в том числе:
 - сведения о местонахождении, справочных телефонах, адресе интернет-сайта Администрации, электронной почты Администрации;
 - перечень документов, необходимых для предоставления муниципальной услуги, подлежащих предоставлению заявителем;
 - блок-схема предоставления муниципальной услуги согласно приложению № 3 к Административному регламенту;
 - порядок предоставления муниципальной услуги;
- 2) сведения о специалистах, должностных лицах Администрации, ответственных за предоставление муниципальной услуги;
- 3) график приема граждан по вопросам предоставления муниципальной услуги в Администрации;

Раздел II. Стандарт предоставления муниципальной услуги

Подраздел 1. Наименование муниципальной услуги

10. Наименование муниципальной услуги - «Выдача архивных справок, архивных копий и архивных выписок о приватизации имущества по запросам физических лиц на территории Любинского городского поселения» (далее – услуга).

Подраздел 2. Наименование органа, предоставляющего муниципальную услугу

11. Наименование органа, предоставляющего услугу:
- Администрация Любинского городского поселения Любинского муниципального района Омской области. Ответственным должностным лицом за предоставление муниципальной услуги является специалист администрации.

12. Запрещается требовать от заявителя осуществления действий, в том числе согласований, необходимых для получения муниципальной услуги и связанных с обращением в иные органы и организации, за исключением получения услуг, включенных в перечень услуг, которые являются необходимыми и обязательными для предоставления и предоставляются организациями, участвующими в предоставлении муниципальных услуг, в отношении услуг, оказываемых в целях предоставления администрацией городского поселения муниципальных услуг.

Подраздел 3. Результат предоставления муниципальной услуги

13. Результатом предоставления муниципальной услуги является выдача заявителю:

- 1) архивных справок о приватизации имущества;

- 2) архивных копий о приватизации имущества;
- 3) архивных выписок о приватизации имущества;
- 4) уведомлений о переадресации непрофильных запросов;
- 5) уведомлений о возможном местонахождении запрашиваемых документов;
- 6) уведомление об отсутствии или не обнаружении запрашиваемых сведений;
- 7) отказ в предоставлении муниципальной услуги.

Подраздел 4. Срок предоставления муниципальной услуги

14. Общий срок предоставления муниципальной услуги не должен превышать 30 календарных дней с момента регистрации письменного заявления заявителя и в полном объеме приложенных к нему документов в администрации сельского поселения.

При обращении в электронном виде посредством Единого портала государственных и муниципальных услуг, Портала государственных и муниципальных услуг Омской области, срок оказания услуги не более 10 рабочих дней с момента регистрации заявления. Датой предоставления документов считается дата их регистрации в администрации городского поселения.

Решение об отказе в предоставлении муниципальной услуги по запросу, не относящемуся к составу хранящихся в администрации городского поселения архивных документов, принимается в течение 5 рабочих дней с момента его регистрации.

Подраздел 5. Правовые основания для предоставления муниципальной услуги

15. Предоставление муниципальной услуги осуществляется в соответствии со следующими нормативными правовыми актами:

- 1) Конституцией Российской Федерации;
- 2) Гражданским кодексом Российской Федерации;
- 3) Земельным кодексом Российской Федерации;
- 4) Градостроительным кодексом Российской Федерации;
- 5) Федеральным законом от 06.10.2003 № 131-ФЗ «Об общих принципах организации местного самоуправления в Российской Федерации»;
- 6) Федеральным законом от 21.07.1997 № 122-ФЗ «О государственной регистрации прав на недвижимое имущество и сделок с ним»;
- 7) Федеральным законом от 21.12.2001 № 178-ФЗ «О приватизации государственного и муниципального имущества»;
- 8) Законом Российской Федерации от 04.07.1991 № 1541-1 «О приватизации жилищного фонда в Российской Федерации»;
- 9) Федеральным законом от 27.07.2010 № 210-ФЗ «Об организации предоставления государственных и муниципальных услуг»;

10) Федеральным законом от 22 октября 2004 г. N 125-ФЗ «Об архивном деле в Российской Федерации»;

11) Федеральным законом от 2 мая 2006 г. N 59-ФЗ «О порядке рассмотрения обращений граждан Российской Федерации»;

12) Уставом Любинского городского поселения Любинского муниципального района Омской области.

13) Постановлением Администрации Любинского городского поселения Любинского муниципального района Омской области от 30.12.2015 № 411-П «Об утверждении порядка разработки и утверждения Администрацией Любинского городского поселения Административных регламентов предоставления муниципальных услуг».

Подраздел 6. Исчерпывающий перечень документов, необходимых в соответствии с нормативными правовыми актами для предоставления муниципальной услуги и услуг, которые являются необходимыми и обязательными для предоставления муниципальной услуги, подлежащих представлению заявителем, способы их получения заявителем, в том числе в электронной форме, порядок их представления.

16. При обращении граждан, имеющих право на получение муниципальной услуги представляются:

- 1) письменное заявление по установленному образцу (Приложение № 1);
- 2) копия паспорта или иной документ, удостоверяющий личность;
- 3) доверенность, заверенная в установленном порядке нотариально, в случае подачи запроса на предоставление информации третьими лицами.

17. Ответ на запрос может быть получен лично, почтой и электронной почтой через «Интернет» в форме архивной справки, архивной выписки согласно приложению № 2.

18. В письменном запросе (заявлении) указываются следующие обязательные реквизиты:

- 1) наименование (и адрес при пересылке) Администрации городского поселения или должностного лица, которому он адресован;
- 2) фамилия, имя, отчество заявителя;
- 3) почтовый адрес заявителя, контактные телефоны;
- 4) изложение существа вопроса;
- 5) дата;
- 6) личная подпись.

19. "Интернет-обращения" граждан должны содержать следующие обязательные реквизиты:

- 1) наименование Администрации городского поселения;
- 2) изложение существа вопроса;
- 3) фамилия, имя, отчество заявителя;
- 4) почтовый адрес заявителя;
- 5) электронный адрес;
- 6) дата отправления письма.

20. Заявление и копии прилагаемых к нему документов могут быть направлены в Администрацию по выбору заявителя лично или посредством почтовой связи на бумажном носителе.

Подраздел 7. Исчерпывающий перечень документов, необходимых в соответствии с нормативными правовыми актами для предоставления муниципальной услуги, которые находятся в распоряжении органов исполнительной власти Омской области, органов местного самоуправления Омской области и иных органов, участвующих в предоставлении муниципальной услуги, и которые заявитель вправе представить по собственной инициативе

21. При предоставлении муниципальной услуги «Выдача архивных справок, архивных копий и архивных выписок о приватизации имущества по запросам физических лиц» данный перечень документов отсутствует.

Подраздел 8. Запрет требования документов и информации или осуществления действий

22. Запрещается требовать от заявителя:

1) представления документов и информации или осуществления действий, представление или осуществление которых не предусмотрено нормативными правовыми актами, регулирующими отношения, возникающие в связи с предоставлением муниципальной услуги;

2) представления документов и информации, которые в соответствии с нормативными правовыми актами Российской Федерации, нормативными правовыми актами Омской области и муниципальными правовыми актами находятся в распоряжении Администрации, за исключением документов, включенных в определенной частью 6 статьи 7 Федерального закона 27.07.2010 г. №210-ФЗ «Об организации предоставления государственных и муниципальных услуг» перечень документов. Заявитель вправе представить указанные документы и информацию в Администрацию по собственной инициативе;

3) осуществления действий, в том числе согласований, необходимых для получения государственных и муниципальных услуг и связанных с обращением в иные государственные органы, органы местного самоуправления, организации, за исключением получения услуг и получения документов и информации, предоставляемых в результате предоставления таких услуг, включенных в перечни, указанные в части 1 статьи 9 Федерального закона 27.07.2010 г. №210-ФЗ "Об организации предоставления государственных и муниципальных услуг";

4) представления документов и информации, отсутствие и (или) недостоверность которых не указывались при первоначальном отказе в приеме

документов, необходимых для предоставления муниципальной услуги, либо в предоставлении муниципальной услуги, за исключением следующих случаев:

а) изменение требований нормативных правовых актов, касающихся предоставления муниципальной услуги, после первоначальной подачи заявления о предоставлении муниципальной услуги;

б) наличие ошибок в заявлении о предоставлении муниципальной услуги и документах, поданных заявителем после первоначального отказа в приеме документов, необходимых для предоставления муниципальной услуги, либо в предоставлении муниципальной услуги и не включенных в представленный ранее комплект документов;

в) истечение срока действия документов или изменение информации после первоначального отказа в приеме документов, необходимых для предоставления муниципальной услуги, либо в предоставлении муниципальной услуги;

г) выявление документально подтвержденного факта (признаков) ошибочного или противоправного действия (бездействия) должностного лица органа, предоставляющего муниципальную услугу, муниципального служащего, работника многофункционального центра, работника организации, предусмотренной частью 1.1 статьи 16 Федерального закона от 27 июля 2010 года № 210-ФЗ «Об организации предоставления государственных и муниципальных услуг», при первоначальном отказе в приеме документов, необходимых для предоставления муниципальной услуги, либо в предоставлении муниципальной услуги, о чем в письменном виде за подписью руководителя органа, предоставляющего муниципальную услугу, руководителя многофункционального центра при первоначальном отказе в приеме документов, необходимых для предоставления муниципальной услуги, либо руководителя организации, предусмотренной частью 1.1 статьи 16 Федерального закона от 27 июля 2010 года № 210-ФЗ «Об организации предоставления государственных и муниципальных услуг», уведомляется заявитель, а также приносятся извинения за доставленные неудобства.

Подраздел 9. Исчерпывающий перечень оснований для отказа в приеме документов, необходимых для предоставления муниципальной услуги

23. Основаниями для отказа в приеме документов в ходе исполнения муниципальной услуги являются:

1) документы исполнены карандашом;

2) документы имеют серьезные повреждения, наличие которых не позволяют однозначно истолковать их содержание;

3) документы с истекшим сроком действия;

4) документы имеют подчистки либо приписки, зачеркнутые слова и иные неоговоренные исправления.

5) неполный объем сведений, содержащихся в заявлении на исполнение муниципальной услуги;

б) обращение от имени заявителя лица, не имеющего на то полномочий;

7) неполный комплект документов, необходимых для исполнения муниципальной услуги, установленный пунктом 16 Административного регламента.

Подраздел 10. Исчерпывающий перечень оснований для приостановления или отказа в предоставлении муниципальной услуги

24. Основаниями для отказа в предоставлении муниципальной услуги являются:

- 1) в заявлении не указаны фамилии граждан, направивших заявление, и почтовые адреса, по которым должны быть направлены ответы;
- 2) в заявлении содержатся нецензурные либо оскорбительные выражения, содержащие угрозы жизни, здоровью и имуществу должностных лиц, а также членов их семьи;
- 3) тексты письменных заявлений не поддаются прочтению;

Об отказе в рассмотрении заявления письменно сообщается гражданам, если в заявлении содержится почтовый адрес для ответа.

Подраздел 11. Перечень услуг, которые являются необходимыми и обязательными для представления муниципальной услуги

25. Согласно перечня услуг, которые являются необходимыми и обязательными для предоставления муниципальной услуги заявителем предоставляется доверенность, заверенная в установленном порядке нотариусом, либо специалистом администрации, наделенного полномочиями на совершение таких действий.

Подраздел 12. Размер платы, взимаемой с заявителя при предоставлении муниципальной услуги, и способы ее взимания в случаях, предусмотренных законодательством

26. Муниципальная услуга предоставляется бесплатно.

Подраздел 13. Основание взимания платы за предоставление услуг, которые являются необходимыми и обязательными для предоставления муниципальной услуги

27. Основание взимания платы за предоставление услуг, которые являются необходимыми и обязательными для предоставления муниципальной услуги – статья 333.24 Налогового кодекса Российской Федерации «Размеры государственной пошлины за совершение нотариальных действий».

Подраздел 14. Максимальный срок ожидания в очереди при подаче

запроса о предоставлении муниципальной услуги и при получении результата предоставления муниципальной услуги

28. Максимальное время ожидания в очереди при подаче заявления и прилагаемых к нему документов и при получении результата предоставления муниципальной услуги не должен превышать 15 минут.

Подраздел 15. Срок регистрации запроса заявителя о предоставлении муниципальной услуги, в том числе в электронной форме

29. Заявление и прилагаемые к нему документы, поступившие в письменной форме посредством почтовой связи или в электронной форме, регистрируются в день их поступления в Администрацию городского поселения в соответствующем журнале.

Подраздел 16. Требования к помещениям, в которых предоставляется муниципальная услуга, к залу ожидания, местам для заполнения запросов о предоставлении муниципальной услуги и приема заявителей, размещению и оформлению визуальной, текстовой и мультимедийной информации о порядке предоставления муниципальной услуги, в том числе к информационным стендам с образцами заполнения запросов о предоставлении муниципальной услуги и перечнем документов, необходимых для предоставления муниципальной услуги, а также к обеспечению доступности для инвалидов указанных объектов в соответствии с законодательством Российской Федерации о социальной защите инвалидов

30. Помещения, в которых предоставляется муниципальная услуга, для удобства заявителей размещаются на нижних, предпочтительнее на первых этажах зданий.

Информация о графике работы Администрации размещается на первом этаже при входе в здание, в котором расположена Администрация.

31. Помещения должны отвечать требованиям действующего законодательства, предъявляемым к созданию условий инвалидам для беспрепятственного доступа к объектам инженерной и социальной инфраструктур, а также беспрепятственного пользования средствами связи и информацией в соответствии с законодательством Российской Федерации о социальной защите инвалидов.

32. Входы в помещения для предоставления муниципальной услуги оборудуются пандусами, расширенными проходами, позволяющими обеспечить беспрепятственный доступ инвалидов, включая инвалидов, использующих кресла-коляски и собак-проводников.

33. В местах предоставления муниципальной услуги предусматривается

оборудование доступных мест общественного пользования и хранения верхней одежды посетителей.

34. Помещения, предназначенные для приема заявителей, оборудуются информационными стендами, на которых размещается следующая информация:

1) сведения о местонахождении, справочных телефонах, адресе интернет-сайта Администрации, электронной почты Администрации;

2) извлечения из нормативных правовых актов, регулирующих деятельность по предоставлению муниципальной услуги;

3) краткое изложение процедуры предоставления муниципальной услуги в текстовом виде и в виде блок-схемы;

4) образец заполнения заявления и перечень документов, необходимых для предоставления муниципальной услуги;

5) порядок обжалования решений и действий (бездействия) Администрации, а также специалистов, должностных лиц Администрации при предоставлении муниципальной услуги.

35. Места ожидания предоставления муниципальной услуги оборудуются стульями, кресельными секциями и скамейками (банкетками).

36. Места для заполнения документов оборудуются стульями, столами (стойками) и обеспечиваются образцами для их заполнения, бланками заявлений и канцелярскими принадлежностями.

37. Помещения для приема заявителей должны соответствовать комфортным для граждан условиям и оптимальным условиям работы специалистов, должностных лиц Администрации.

38. Места для приема заявителей должны быть оборудованы информационными табличками (вывесками) с указанием:

1) номера кабинета;

2) фамилии, имени, отчества и должности специалиста.

39. Каждое рабочее место специалиста, должностного лица Администрации, ответственного за предоставление муниципальной услуги, должно быть оборудовано персональным компьютером с возможностью доступа к информационным ресурсам, информационно-справочным системам и программным продуктам, печатающим устройством, телефоном.

Подраздел 17. Показатели доступности и качества муниципальной услуги

40. Показателями доступности и качества муниципальной услуги являются:

1) доля заявителей, удовлетворенных качеством информации о порядке предоставления муниципальной услуги (показатель определяется как отношение числа заявителей, удовлетворенных качеством информации о порядке предоставления муниципальной услуги, к общему количеству заявителей, которым предоставлялась муниципальная услуга, умноженное на 100 процентов);

2) возможность получения информации, связанной с предоставлением муниципальной услуги, при устном обращении, по письменному запросу, в

сети Интернет (показатель определяется как отношение числа заявителей, получивших информацию о порядке предоставления муниципальной услуги, к общему количеству заявителей, которым предоставлялась муниципальная услуга);

3) доля случаев предоставления муниципальной услуги в установленный срок (показатель определяется как отношение количества случаев предоставления муниципальной услуги в установленный срок к общему количеству заявителей, которым предоставлялась муниципальная услуга, умноженное на 100 процентов);

4) доля обоснованных жалоб в общем количестве заявителей, которым предоставлялась муниципальная услуга (показатель определяется как отношение количества обоснованных жалоб к общему количеству заявителей, которым предоставлялась муниципальная услуга, умноженное на 100 процентов).

Количество взаимодействий заявителя с должностными лицами Администрации, ответственными за предоставление муниципальной услуги, должно составлять не более 2, продолжительностью не более 30 минут каждое.

Подраздел 18. Предоставление муниципальной услуги в электронном виде

41. Предоставление муниципальной услуги в электронной форме осуществляется посредством государственной информационной системы «Единый портал государственных и муниципальных услуг (функций)» в сети Интернет по адресу: www.gosuslugi.ru (далее – Единый портал государственных и муниципальных услуг).

Рассмотрение вопроса о предоставлении муниципальной услуги в электронной форме осуществляется на основании заявления и прилагаемых к нему документов, заверенных электронной (Электронно-цифровой) подписью. Доступ к форме заявления и перечню прилагаемых документов в электронной форме осуществляется после регистрации заявителя на Едином портале государственных и муниципальных услуг.

Сведения о стадиях прохождения заявления в электронной форме публикуются на Едином портале государственных и муниципальных услуг на персональных страницах заявителя и направляются на адрес электронной почты заявителя, который был указан при заполнении заявления в электронной форме.

Подраздел 19. Иные требования, в том числе учитывающие особенности предоставления муниципальной услуги в МФЦ и особенности предоставления муниципальной услуги в электронной форме

42. Заявителям обеспечивается возможность получения информации о порядке предоставления муниципальной услуги, а также копирования форм заявления и иных документов, необходимых для получения муниципальной

услуги, на интернет-сайте Администрации в сети Интернет, на Едином портале, Портале.

Раздел III. Состав, последовательность и сроки выполнения административных процедур, требования к порядку их выполнения, в том числе особенности выполнения административных процедур при предоставлении муниципальной услуги в электронной форме

Подраздел 1. Перечень административных процедур при предоставлении муниципальной услуги

43. Предоставление муниципальной услуги включает в себя следующие административные процедуры:

- 1) прием и регистрация заявления и прилагаемых к нему документов;
- 2) проведение экспертизы заявления и прилагаемых документов;
- 3) принятие решения о предоставлении муниципальной услуги либо мотивированного отказа в предоставлении муниципальной услуги;
- 4) поиск документов, необходимых для исполнения запроса;
- 5) выдача результата предоставления муниципальной услуги.

Подраздел 2. Прием и регистрация заявления и прилагаемых к нему документов

44. Основанием для начала административной процедуры по приему и регистрации заявления и прилагаемых документов является обращение заявителя за получением муниципальной услуги в Администрацию с заявлением и прилагаемыми документами.

45. Прием и регистрация заявления и прилагаемых к нему документов осуществляется специалистом Администрации в день поступления.

46. При регистрации заявления и прилагаемых документов, представленных заявителем лично, специалист Администрации:

- 1) проверяет паспорт или иной документ, удостоверяющий личность заявителя и место его жительства;
- 2) устанавливает факт наличия всех необходимых для предоставления муниципальной услуги документов, предусмотренных пунктами 16, 18, 19, Административного регламента, из числа указанных в заявлении и приложенных к нему;
- 3) проверяет заявление и прилагаемые документы на соответствие изложенных в них сведений паспорту или иному документу, удостоверяющему личность заявителя;
- 4) при приеме представленных заявителем оригиналов документов осуществляет их копирование, заверяет копии личной подписью на свободном поле копии с указанием даты приема, возвращает заявителю оригиналы представленных документов;

5) вносит запись о приеме заявления и прилагаемых документов в журнал регистрации входящих документов, который ведется на бумажном носителе и (или) в электронной форме (далее – журнал);

6) оформляет расписку о приеме заявления и прилагаемых документов и передает ее заявителю;

7) передает заявление и прилагаемые к нему документы для наложения резолюции Главе Администрации в соответствии с распределением обязанностей.

47. Максимальный срок выполнения данной административной процедуры составляет 2 дня.

48. Результатом административной процедуры по приему и регистрации заявления и прилагаемых документов является регистрация заявления и прилагаемых документов, в журнале.

49. Фиксация результата выполнения административной процедуры по приему и регистрации заявления и прилагаемых документов осуществляется посредством регистрации заявления и прилагаемых документов в журнале специалистом Администрации.

Подраздел 3. Проведение экспертизы заявления и прилагаемых документов

50. Основанием для начала административной процедуры проведения экспертизы заявления и прилагаемых документов является получение специалистом Администрации, ответственным за предоставление муниципальной услуги, личного дела заявителя.

51. Экспертиза заявления и прилагаемых документов, представленных заявителем, осуществляется специалистом Администрации, ответственным за предоставление муниципальной услуги.

52. Специалист Администрации, ответственный за предоставление муниципальной услуги:

1) устанавливает факт принадлежности заявителя к числу лиц, указанных в пунктах 2, 3 Административного регламента;

2) устанавливает наличие или отсутствие оснований для отказа заявителю в предоставлении муниципальной услуги в соответствии с пунктом 22 Административного регламента;

3) при подтверждении права заявителя на предоставление муниципальной услуги:

- готовит архивную справку о приватизации имущества;
- готовит архивную копию о приватизации имущества;
- готовит архивную выписку о приватизации имущества;
- готовит уведомление о переадресации непрофильных запросов;
- готовит уведомление о возможном местонахождении запрашиваемых документов;
- готовит уведомление об отсутствии или не обнаружении запрашиваемых сведений.

Проект документа (уведомления) визирует и представляет вместе с личным делом заявителя Главе Администрации;

4) при установлении оснований для отказа заявителю в предоставлении муниципальной услуги, предусмотренных пунктом 23 Административного регламента, готовит проект уведомления об отказе в предоставлении муниципальной услуги, визирует и представляет вместе с личным делом заявителя Главе сельского поселения.

53. Максимальный срок выполнения административной процедуры составляет 18 дней.

54. Результатом административной процедуры проведения экспертизы заявления и прилагаемых документов являются подготовка специалистом Администрации, ответственным за предоставление муниципальной услуги, проектов документов, предусмотренных подпунктами 3, 4 пункта 50 Административного регламента, и их представление Главе поселения.

55. Фиксация результата выполнения административной процедуры по проведению экспертизы заявления и прилагаемых документов осуществляется посредством визирования проектов документов, предусмотренных подпунктами 3, 4 пункта 50 Административного регламента, специалистом Администрации, ответственным за предоставление муниципальной услуги.

56. Должностным лицом, ответственным за выполнение каждого административного действия, входящего в состав административной процедуры проведения экспертизы заявления и прилагаемых документов, является специалист Администрации, ответственный за предоставление муниципальной услуги.

Подраздел 4. Принятие решения о предоставлении муниципальной услуги либо мотивированного отказа в предоставлении муниципальной услуги

57. Основанием для начала административной процедуры принятия решения о предоставлении муниципальной услуги либо мотивированного отказа в предоставлении муниципальной услуги является получение Главой Администрации проектов документов, предусмотренных подпунктами 3, 4 пункта 50 Административного регламента.

58. Решение о предоставлении муниципальной услуги принимается путем подписания Главой поселения соответствующего проекта документа.

59. Критерии принятия решения:

1) принадлежность заявителя к числу лиц, указанных в пункте 2, 3 Административного регламента;

2) наличие необходимых документов, указанных в пунктах 16, 18, 19, Административного регламента, содержащих достоверные сведения.

60. Глава поселения:

1) подписывает проект документа (уведомление об отказе в предоставлении муниципальной услуги);

2) передает документ (уведомление об отказе в предоставлении муниципальной услуги) специалисту Администрации.

61. Специалист Администрации регистрирует документ (уведомление об отказе в предоставлении муниципальной услуги).

62. Максимальный срок выполнения административной процедуры составляет 9 дней.

63. Результатом административной процедуры принятия решения о предоставлении муниципальной услуги либо мотивированного отказа в предоставлении муниципальной услуги является подписание документа (уведомления об отказе в предоставлении муниципальной услуги).

64. Фиксация результата выполнения административной процедуры принятия решения о предоставлении муниципальной услуги либо мотивированного отказа в предоставлении муниципальной услуги осуществляется специалистом Администрации посредством регистрации документа (уведомления об отказе в предоставлении муниципальной услуги).

65. Должностным лицом, ответственным за принятие решения о предоставлении муниципальной услуги, является Глава сельского поселения.

Подраздел 5. Выдача результата предоставления муниципальной услуги

66. Основанием для начала административной процедуры является поступление к специалисту Администрации, ответственному за предоставление муниципальной услуги, зарегистрированного документа (уведомления об отказе в предоставлении муниципальной услуги).

67. Специалист Администрации, ответственный за предоставление муниципальной услуги, информирует заявителя о подготовленном документе (уведомлении об отказе в предоставлении муниципальной услуги) и о необходимости прибытия в Администрацию для получения соответствующего документа по телефону, указанному при подаче заявления, либо по почте.

68. Максимальный срок выполнения данной административной процедуры не может превышать 1 рабочего дня.

69. Фиксация результата административной процедуры осуществляется путем росписи заявителя о получении документа (уведомления об отказе в предоставлении муниципальной услуги).

70. Должностным лицом, ответственным за выдачу результата предоставления муниципальной услуги, является специалист Администрации, ответственный за предоставление муниципальной услуги.

Раздел IV. Формы контроля за предоставлением муниципальной услуги

Подраздел 1. Порядок осуществления текущего контроля за соблюдением и исполнением специалистами и должностными лицами Администрации, положений Административного регламента и иных нормативных правовых актов, устанавливающих требования к предоставлению муниципальной услуги, а также принятием ими решений

71. За соблюдением и исполнением специалистами, должностными лицами Администрации положений Административного регламента и иных нормативных правовых актов, устанавливающих требования к предоставлению муниципальной услуги, осуществляется текущий контроль.

72. Текущий контроль осуществляется должностными лицами Администрации.

73. Периодичность осуществления текущего контроля устанавливается Главой городского поселения.

74. Текущий контроль осуществляется путем выборочной проверки личных дел заявителей посредством проведения контрольных действий в рамках проведения проверок соблюдения и исполнения специалистами, должностными лицами Администрации положений Административного регламента, иных нормативных правовых актов для выявления и устранения нарушений прав и законных интересов заявителей, рассмотрения, принятия решений и подготовки ответов на обращения и жалобы граждан на решения, действия (бездействия) специалистов, должностных лиц Администрации.

75. При выявлении нарушений положений Административного регламента и иных нормативных правовых актов, устанавливающих требования к предоставлению муниципальной услуги, должностные лица Администрации указывают на выявленные нарушения и осуществляют контроль за их устранением.

Подраздел 2. Порядок и периодичность осуществления проверок полноты и качества предоставления муниципальной услуги

76. Контроль полноты и качества предоставления муниципальной услуги включает в себя проведение проверок, выявление и устранение нарушений прав заявителей, рассмотрение, принятие решений и подготовку ответов на обращения, содержащие жалобы на решения, действия (бездействие) Администрации, специалистов, должностных лиц Администрации.

77. Проверки могут быть плановыми (осуществляться на основании плана контрольных действий Администрации) и внеплановыми. При проведении проверки могут рассматриваться все вопросы, связанные с предоставлением муниципальной услуги (комплексные проверки), или отдельные вопросы (тематические проверки).

78. Плановые проверки проводятся не реже чем 1 раз в 2 года на основании распоряжения Администрации, внеплановые проверки проводятся на основании распоряжения Администрации.

79. Результаты проверки оформляются в виде справки, в которой указываются основание, цель, программа проверки, проверяемый период деятельности, дата начала и окончания проверки, должностные лица, осуществляющие проверку, информация о деятельности Администрации в части предоставления муниципальной услуги, факты нарушения положений Административного регламента, иных нормативных правовых актов, устанавливающих требования к предоставлению муниципальной услуги, и

устанавливаются сроки устранения нарушений.

80. Администрация в срок, установленный в справке о результатах проверки, устраняет выявленные нарушения и составляет отчет об их устранении с приложением подтверждающих документов.

Подраздел 3. Ответственность специалистов, должностных лиц Администрации за решения и действия (бездействие), принимаемые (осуществляемые) ими в ходе предоставления муниципальной услуги

81. За принятие (осуществление) неправомερных решений и действий (бездействия) в ходе предоставления муниципальной услуги специалисты, должностные лица Администрации несут ответственность в соответствии с законодательством Российской Федерации.

Подраздел 4. Положения, характеризующие требования к формам контроля за предоставлением муниципальной услуги, в том числе со стороны граждан, их объединений и организаций

82. Для осуществления контроля за предоставлением муниципальной услуги граждане, их объединения и организации имеют право направлять в Администрацию индивидуальные и коллективные обращения с предложениями, рекомендациями по совершенствованию качества и порядка предоставления муниципальной услуги, а также заявления и жалобы с сообщением о нарушении специалистами, должностными лицами Администрации положений Административного регламента и иных нормативных правовых актов, устанавливающих требования к предоставлению муниципальной услуги.

83. Контроль за предоставлением муниципальной услуги со стороны граждан осуществляется путем получения информации о наличии в действиях специалистов, должностных лиц Администрации нарушений положений Административного регламента и иных нормативных правовых актов, устанавливающих требования к предоставлению муниципальной услуги.

84. Контроль за предоставлением муниципальных услуг со стороны объединений граждан и организаций осуществляется в случае представления этими объединениями и организациями интересов заявителей путем получения информации о наличии в действиях специалистов, должностных лиц Администрации нарушений положений Административного регламента и иных нормативных правовых актов, устанавливающих требования к предоставлению муниципальной услуги.

Раздел V. Досудебный (внесудебный) порядок обжалования решений и действий (бездействия) органа, предоставляющего муниципальную услугу, а также его должностного лица либо муниципального служащего, МФЦ,

работника МФЦ, а также организаций, привлекаемых к реализации функций МФЦ, или их работников

Подраздел 1. Право заявителей на досудебное (внесудебное) обжалование решений и действий (бездействия), принятых и осуществляемых в ходе предоставления муниципальной услуги

85. Заявители вправе обжаловать в досудебном (внесудебном) порядке решения, принятые в ходе предоставления муниципальной услуги, действия (бездействие) должностных лиц Администрации Любинского городского поселения Любинского муниципального района Омской области путем подачи жалобы в Администрацию Любинского городского поселения Любинского муниципального района Омской области на имя Главы Любинского городского поселения Любинского муниципального района Омской области.

Подраздел 2. Предмет досудебного (внесудебного) обжалования

86. Заявитель может обратиться с жалобой, в том числе в следующих случаях:

1) нарушение срока регистрации запроса о предоставлении муниципальной услуги, запроса, указанного в [статье 15.1](#) Федерального закона от 27 июля 2010 года № 210-ФЗ «Об организации предоставления государственных и муниципальных услуг»;

2) нарушение срока предоставления муниципальной услуги. В указанном случае досудебное (внесудебное) обжалование заявителем решений и действий (бездействия) многофункционального центра, работника многофункционального центра возможно в случае, если на многофункциональный центр, решения и действия (бездействие) которого обжалуются, возложена функция по предоставлению соответствующих муниципальных услуг в полном объеме в порядке, определенном [частью 1.3 статьи 16](#) Федерального закона от 27 июля 2010 года № 210-ФЗ «Об организации предоставления государственных и муниципальных услуг»;

3) требование у заявителя документов или информации либо осуществления действий, представление или осуществление которых не предусмотрено нормативными правовыми актами Российской Федерации, нормативными правовыми актами субъектов Российской Федерации, муниципальными правовыми актами для предоставления муниципальной услуги;

4) отказ в приеме документов, предоставление которых предусмотрено нормативными правовыми актами Российской Федерации, нормативными правовыми актами субъектов Российской Федерации, муниципальными правовыми актами для предоставления муниципальной услуги, у заявителя;

5) отказ в предоставлении муниципальной услуги, если основания отказа не предусмотрены федеральными законами и принятыми в соответствии с ними иными нормативными правовыми актами Российской Федерации, законами и

иными нормативными правовыми актами субъектов Российской Федерации, муниципальными правовыми актами. В указанном случае досудебное (внесудебное) обжалование заявителем решений и действий (бездействия) многофункционального центра, работника многофункционального центра возможно в случае, если на многофункциональный центр, решения и действия (бездействие) которого обжалуются, возложена функция по предоставлению соответствующих муниципальных услуг в полном объеме в порядке, определенном [частью 1.3 статьи 16](#) Федерального закона от 27 июля 2010 года № 210-ФЗ «Об организации предоставления государственных и муниципальных услуг»;

б) затребование с заявителя при предоставлении муниципальной услуги платы, не предусмотренной нормативными правовыми актами Российской Федерации, нормативными правовыми актами субъектов Российской Федерации, муниципальными правовыми актами;

7) отказ органа, предоставляющего муниципальную услугу, должностного лица органа, предоставляющего муниципальную услугу, многофункционального центра, работника многофункционального центра, организаций, предусмотренных [частью 1.1 статьи 16](#) Федерального закона от 27 июля 2010 года № 210-ФЗ «Об организации предоставления государственных и муниципальных услуг», или их работников в исправлении допущенных ими опечаток и ошибок в выданных в результате предоставления муниципальной услуги документах либо нарушение установленного срока таких исправлений. В указанном случае досудебное (внесудебное) обжалование заявителем решений и действий (бездействия) многофункционального центра, работника многофункционального центра возможно в случае, если на многофункциональный центр, решения и действия (бездействие) которого обжалуются, возложена функция по предоставлению соответствующих муниципальных услуг в полном объеме в порядке, определенном [частью 1.3 статьи 16](#) Федерального закона от 27 июля 2010 года № 210-ФЗ «Об организации предоставления государственных и муниципальных услуг»;

8) нарушение срока или порядка выдачи документов по результатам предоставления муниципальной услуги;

9) приостановление предоставления муниципальной услуги, если основания приостановления не предусмотрены федеральными законами и принятыми в соответствии с ними иными нормативными правовыми актами Российской Федерации, законами и иными нормативными правовыми актами субъектов Российской Федерации, муниципальными правовыми актами. В указанном случае досудебное (внесудебное) обжалование заявителем решений и действий (бездействия) многофункционального центра, работника многофункционального центра возможно в случае, если на многофункциональный центр, решения и действия (бездействие) которого обжалуются, возложена функция по предоставлению соответствующих муниципальных услуг в полном объеме в порядке, определенном [частью 1.3 статьи 16](#) Федерального закона от 27 июля 2010 года № 210-ФЗ «Об организации предоставления государственных и муниципальных услуг».

10) требование у заявителя при предоставлении муниципальной услуги документов или информации, отсутствие и (или) недостоверность которых не указывались при первоначальном отказе в приеме документов, необходимых для предоставления муниципальной услуги, либо в предоставлении муниципальной услуги, за исключением случаев, предусмотренных [пунктом 4 части 1 статьи 7](#) Федерального закона от 27 июля 2010 года № 210-ФЗ «Об организации предоставления государственных и муниципальных услуг». В указанном случае досудебное (внесудебное) обжалование заявителем решений и действий (бездействия) многофункционального центра, работника многофункционального центра возможно в случае, если на многофункциональный центр, решения и действия (бездействие) которого обжалуются, возложена функция по предоставлению соответствующих муниципальных услуг в полном объеме в порядке, определенном [частью 1.3 статьи 16](#) Федерального закона от 27 июля 2010 года № 210-ФЗ «Об организации предоставления государственных и муниципальных услуг».

Подраздел 3. Общие требования к порядку подачи жалобы

87. Жалоба подается в письменной форме на бумажном носителе, в электронной форме в Администрацию, многофункциональный центр (в случае оказания муниципальной услуги через многофункциональный центр), либо в соответствующий орган местного самоуправления публично-правового образования, являющийся учредителем многофункционального центра (далее - учредитель многофункционального центра), а также в организации, предусмотренные [частью 1.1 статьи 16](#) Федерального закона от 27 июля 2010 года № 210-ФЗ «Об организации предоставления государственных и муниципальных услуг». Жалобы на решения и действия (бездействие) руководителя органа, предоставляющего муниципальную услугу, рассматриваются непосредственно Главой Любинского городского поселения Любинского муниципального района Омской области. Жалобы на решения и действия (бездействие) работника многофункционального центра подаются руководителю этого многофункционального центра. Жалобы на решения и действия (бездействие) многофункционального центра подаются учредителю многофункционального центра или должностному лицу, уполномоченному нормативным правовым актом субъекта Российской Федерации. Жалобы на решения и действия (бездействие) работников организаций, предусмотренных [частью 1.1 статьи 16](#) Федерального закона от 27 июля 2010 года № 210-ФЗ «Об организации предоставления государственных и муниципальных услуг», подаются руководителям этих организаций.

88. Жалоба на решения и действия (бездействие) органа, предоставляющего муниципальную услугу, должностного лица органа, предоставляющего муниципальную услугу, муниципального служащего, руководителя органа, предоставляющего муниципальную услугу, может быть направлена по почте, через многофункциональный центр (в случае оказания муниципальной услуги через многофункциональный центр), с использованием

информационно-телекоммуникационной сети «Интернет», официального сайта Любинского городского поселения Любинского муниципального района Омской области, единого портала государственных и муниципальных услуг, либо регионального портала государственных и муниципальных услуг, а также может быть принята при личном приеме заявителя в Администрации. Жалоба на решения и действия (бездействие) многофункционального центра, работника многофункционального центра может быть направлена по почте, с использованием информационно-телекоммуникационной сети «Интернет», официального сайта многофункционального центра, единого портала государственных и муниципальных услуг либо регионального портала государственных и муниципальных услуг, а также может быть принята при личном приеме заявителя. Жалоба на решения и действия (бездействие) организаций, предусмотренных [частью 1.1 статьи 16](#) Федерального закона от 27 июля 2010 года № 210-ФЗ «Об организации предоставления государственных и муниципальных услуг», а также их работников может быть направлена по почте, с использованием информационно-телекоммуникационной сети «Интернет», официальных сайтов этих организаций, единого портала государственных и муниципальных услуг либо регионального портала государственных и муниципальных услуг, а также может быть принята при личном приеме заявителя.

89. Жалоба должна содержать:

1) наименование органа, предоставляющего муниципальную услугу, должностного лица органа, предоставляющего муниципальную услугу, либо муниципального служащего, многофункционального центра, его руководителя и (или) работника, организаций, предусмотренных [частью 1.1 статьи 16](#) [частью 1.1 статьи 16](#) Федерального закона от 27 июля 2010 года № 210-ФЗ «Об организации предоставления государственных и муниципальных услуг», их руководителей и (или) работников, решения и действия (бездействие) которых обжалуются;

2) фамилию, имя, отчество (последнее - при наличии), сведения о месте жительства заявителя - физического лица либо наименование, сведения о месте нахождения заявителя - юридического лица, а также номер (номера) контактного телефона, адрес (адреса) электронной почты (при наличии) и почтовый адрес, по которым должен быть направлен ответ заявителю;

3) сведения об обжалуемых решениях и действиях (бездействии) органа, предоставляющего муниципальную услугу, должностного лица органа, предоставляющего муниципальную услугу, либо муниципального служащего, многофункционального центра, работника многофункционального центра, организаций, предусмотренных [частью 1.1 статьи 16](#) Федерального закона от 27 июля 2010 года № 210-ФЗ «Об организации предоставления государственных и муниципальных услуг»;

4) доводы, на основании которых заявитель не согласен с решением и действием (бездействием) органа, предоставляющего муниципальную услугу, должностного лица органа, предоставляющего муниципальную услугу, либо муниципального служащего, многофункционального центра, работника

многофункционального центра, организаций, предусмотренных [частью 1.1 статьи 16](#) Федерального закона от 27 июля 2010 года № 210-ФЗ «Об организации предоставления государственных и муниципальных услуг», их работников. Заявителем могут быть представлены документы (при наличии), подтверждающие доводы заявителя, либо их копии.

Подраздел 4. Право заявителя на получение информации и документов, необходимых для обоснования и рассмотрения жалобы

90. В целях обоснования и рассмотрения жалобы заявитель вправе обратиться в Администрацию Любинского городского поселения Любинского муниципального района Омской области за получением необходимой информации и документов.

Подраздел 5. Органы местного самоуправления и должностные лица, которым может быть направлена жалоба заявителя в досудебном (внесудебном) порядке

91. Заявитель может направить жалобу в досудебном (внесудебном) порядке в Администрацию Любинского городского поселения Любинского муниципального района Омской области на имя Главы Любинского городского поселения Любинского муниципального района Омской области.

Подраздел 6. Сроки рассмотрения жалобы

92. Жалоба, поступившая в орган, предоставляющий муниципальную услугу, многофункциональный центр, учредителю многофункционального центра, в организации, предусмотренные [частью 1.1 статьи 16](#) Федерального закона от 27 июля 2010 года № 210-ФЗ «Об организации предоставления государственных и муниципальных услуг», либо вышестоящий орган (при его наличии), подлежит рассмотрению в течение пятнадцати рабочих дней со дня ее регистрации, а в случае обжалования отказа органа, органа, предоставляющего муниципальную услугу, многофункционального центра, организаций, предусмотренных [частью 1.1 статьи 16](#) Федерального закона от 27 июля 2010 года № 210-ФЗ «Об организации предоставления государственных и муниципальных услуг», в приеме документов у заявителя либо в исправлении допущенных опечаток и ошибок или в случае обжалования нарушения установленного срока таких исправлений - в течение пяти рабочих дней со дня ее регистрации.

Подраздел 7. Результат досудебного (внесудебного) обжалования применительно к каждой инстанции обжалования

93. По результатам рассмотрения жалобы орган, предоставляющий муниципальную услугу, принимает одно из следующих решений:

1) жалоба удовлетворяется, в том числе в форме отмены принятого решения, исправления допущенных опечаток и ошибок в выданных в результате предоставления муниципальной услуги документах, возврата заявителю денежных средств, взимание которых не предусмотрено нормативными правовыми актами Российской Федерации, нормативными правовыми актами субъектов Российской Федерации, муниципальными правовыми актами;

2) в удовлетворении жалобы отказывается.

94. Не позднее дня, следующего за днем принятия решения по результатам рассмотрения жалобы, заявителю в письменной форме и по желанию заявителя в электронной форме направляется мотивированный ответ о результатах рассмотрения жалобы.

95. В случае признания жалобы подлежащей удовлетворению в ответе заявителю дается информация о действиях, осуществляемых органом, предоставляющим муниципальную услугу, многофункциональным центром либо организацией, предусмотренной [частью 1.1 статьи 16](#) Федерального закона от 27 июля 2010 года № 210-ФЗ «Об организации предоставления государственных и муниципальных услуг», в целях незамедлительного устранения выявленных нарушений при оказании муниципальной услуги, а также приносятся извинения за доставленные неудобства и указывается информация о дальнейших действиях, которые необходимо совершить заявителю в целях получения муниципальной услуги.

96. В случае установления в ходе или по результатам рассмотрения жалобы признаков состава административного правонарушения или преступления должностное лицо, наделенное полномочиями по рассмотрению жалоб, направляет имеющиеся материалы в органы прокуратуры.

Подраздел 8. Особенности подачи и рассмотрения жалобы

97. Особенности подачи и рассмотрения жалобы нормативными правовыми актами Любинского городского поселения Любинского муниципального района Омской области не установлены.

Подраздел 9. Порядок обжалования решения по жалобе

98. Решение, принятое по результатам рассмотрения жалобы, заявитель вправе обжаловать вышестоящему должностному лицу или в судебном порядке.

Приложение № 1
к Административному регламенту
предоставления
муниципальной услуги

«Выдача архивных справок, архивных копий и архивных выписок о приватизации имущества по запросам физических лиц на территории Любинского городского поселения Любинского муниципального района Омской области»

В Администрацию Любинского
городского поселения

от _____
фамилия, имя, отчество

проживающего по адресу: _____

ЗАЯВЛЕНИЕ

Прошу выдать архивную справку, архивную выписку, архивную копию (нужное подчеркнуть) о приватизации имущества на территории Любинского городского поселения за период _____

на имя гражданина (ки) _____

Ф. И. О. гражданина

« _____ » _____ 20__ г.

ПОДПИСЬ ЗАЯВИТЕЛЯ

Приложение N2
к Административному регламенту
предоставления муниципальной услуги
по выдаче архивных справок, архивных копий и
архивных выписок о приватизации имущества по
запросам физических лиц

РОССИЯ
Администрация Любинского
городского поселения
Любинского муниципального района
Омской области
646160 р.п. Любинский
ул. Октябрьская, д.81
т.2-15-52, 2-21-64.
_____ 20__ г. №

Кому (ФИО заявителя): _____

**АРХИВНАЯ СПРАВКА
(АРХИВНАЯ ВЫПИСКА)**

Текст справки

Основание: опись N ____, дело N ____, лл. N ____.

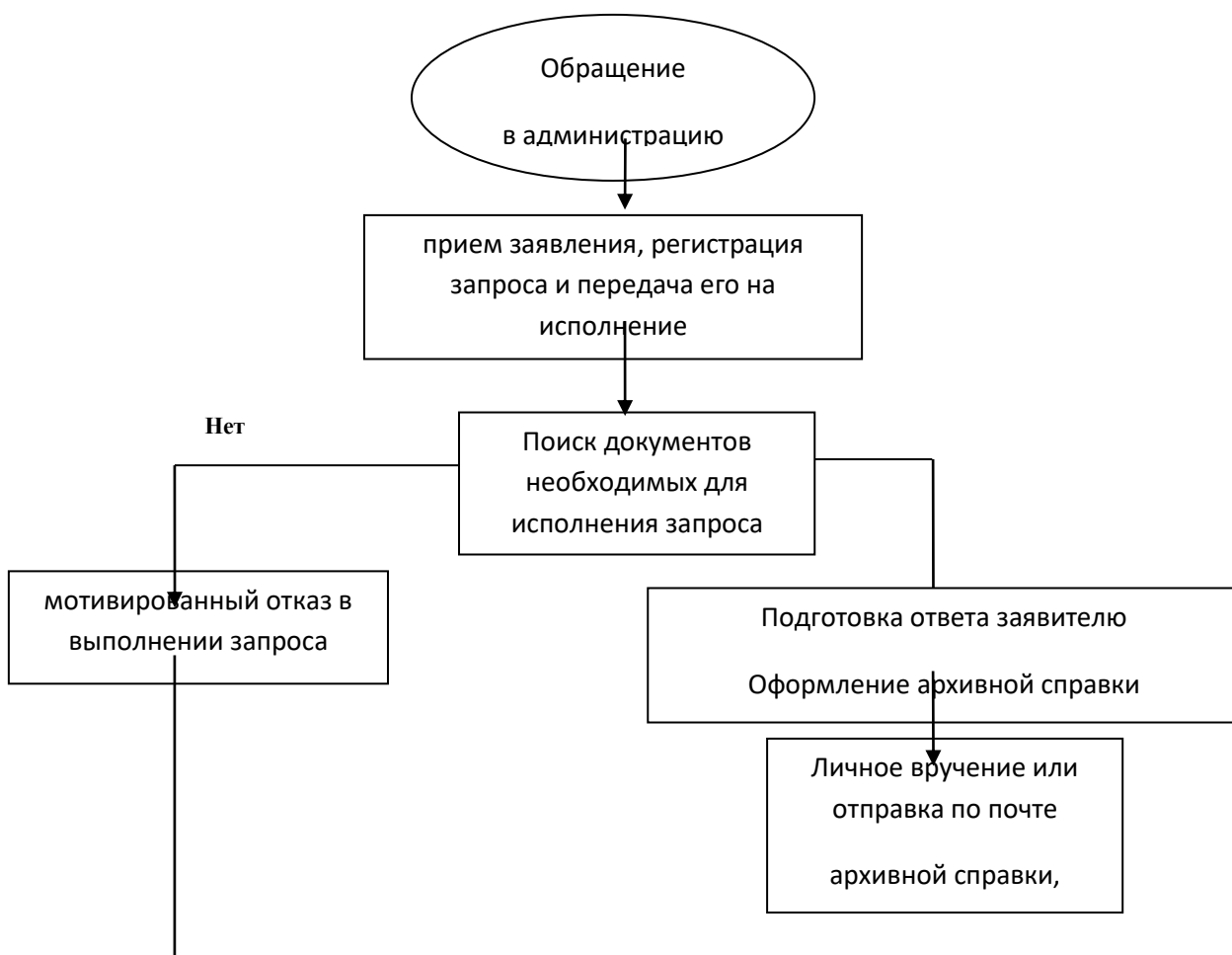
Глава Любинского
городского поселения _____
подпись расшифровка подписи

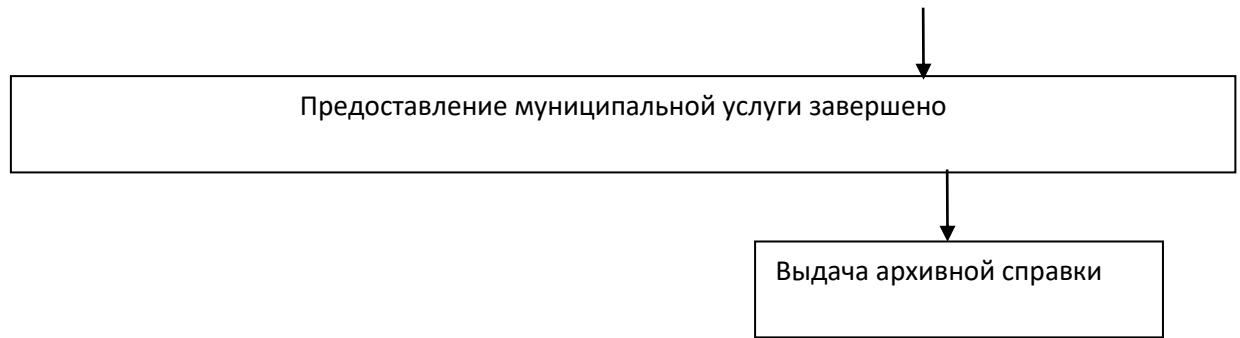
Исполнитель _____
подпись расшифровка подписи

Печать

Приложение N3
к Административному регламенту
предоставления муниципальной услуги
по выдаче архивных справок, архивных копий и
архивных выписок о приватизации имущества по
запросам физических лиц

**БЛОК-СХЕМА
ПОСЛЕДОВАТЕЛЬНОСТИ ДЕЙСТВИЙ АДМИНИСТРАЦИИ ЛЮБИНСКОГО
ГОРОДСКОГО ПОСЕЛЕНИЯ ПО ПРЕДОСТАВЛЕНИЮ МУНИЦИПАЛЬНОЙ
УСЛУГИ «ВЫДАЧА АРХИВНЫХ СПРАВОК, АРХИВНЫХ КОПИЙ И АРХИВНЫХ
ВЫПИСОК О ПРИВАТИЗАЦИИ ИМУЩЕСТВА ПО ЗАПРОСАМ ФИЗИЧЕСКИХ
ЛИЦ»**





Приложение № 4
к Административному регламенту
предоставления
муниципальной услуги
по выдаче архивных справок,
архивных копий и архивных выписок о приватизации
имущества по запросам физических лиц

СВЕДЕНИЯ О МЕСТЕ НАХОЖДЕНИЯ, КОНТАКТНЫХ ТЕЛЕФОНАХ АДМИНИСТРАЦИИ ЛЮБИНСКОГО ГОРОДСКОГО ПОСЕЛЕНИЯ

Место нахождения Администрации Любинского городского поселения,
ее почтовый адрес:

646171, Омская область, Любинский район, р.п. Любинский, ул. Октябрьская,
д.81

Режим работы Администрации

понедельник – четверг с 8.30 часов до 17.45 часов;

пятница – неприемный день

перерыв с 13.00 часов до 14.00 часов

выходные дни: суббота, воскресенье, праздничные

В случае изменения режима работы Администрации может быть установлен
иной режим приема граждан.

Телефоны для консультаций по вопросам предоставления муниципальной
услуги: 8(38175) 2-15-52; факс: 8(38175) 2-21-64.

Адрес электронной почты: lubino-agp@mail.ru .